

GESTÃO DE CAPITAL 2016

RELATÓRIO DE ACESSO PÚBLICO CONTENDO A DESCRIÇÃO DA ESTRUTURA DE GERENCIAMENTO DE CAPITAL, EM CUMPRIMENTO AO ART. 7º, § 3º DA RESOLUÇÃO 3.988 DE 30 DE JUNHO DE 2011.

1. Gestão de Capital

O Banco ABC Brasil adota um processo de Gestão de Capital de caráter prudencial, buscando antecipar necessidades futuras decorrentes de mudanças estratégicas ou das variáveis de mercado. Este processo tem como base as seguintes diretrizes:

- Avaliação da necessidade de capital requerida pelo planejamento estratégico e diferentes níveis de risco a que a instituição está exposta;
- Acompanhamento contínuo do nível de capital.

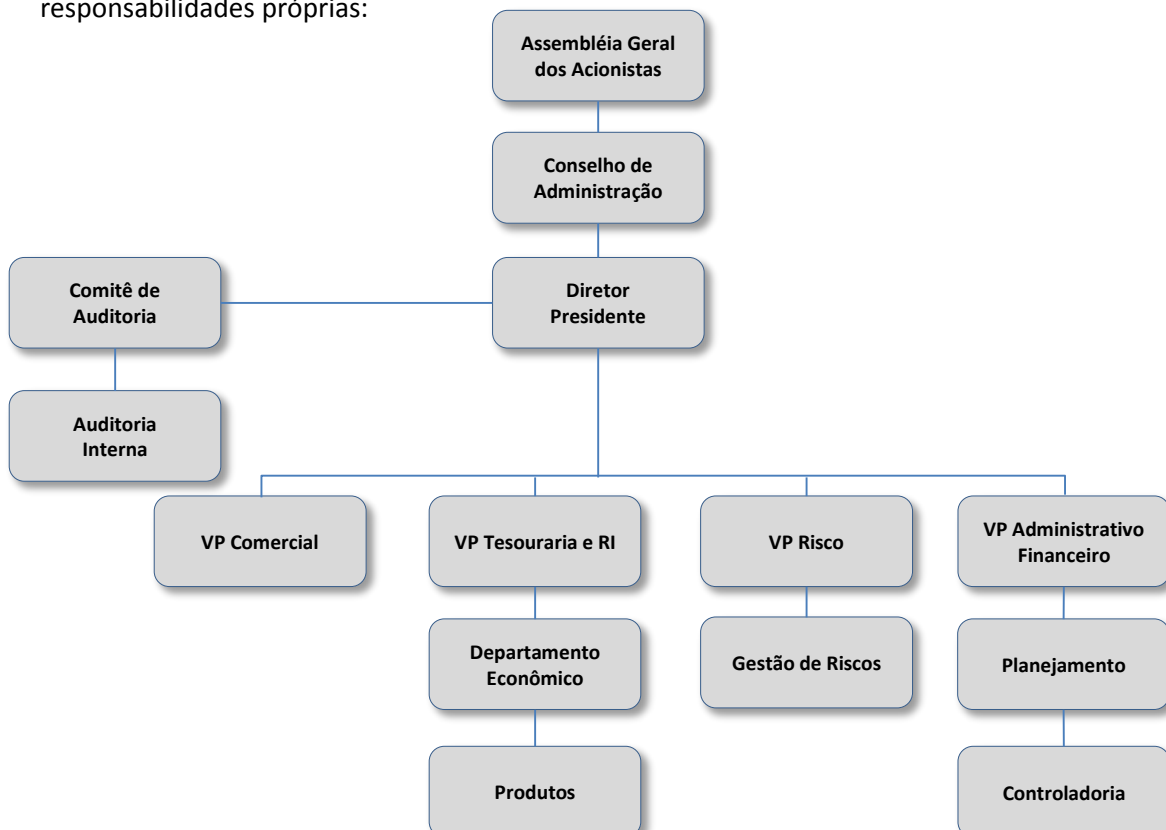
2. Estrutura de Gestão de Capital

O Banco ABC Brasil possui uma estrutura de gestão capaz de monitorar e avaliar as necessidades de capital frente aos riscos aos quais está exposto. Esta estrutura possui:

- Ferramentas de monitoramento dos principais riscos da instituição;
- Projeções de Capital de 3 anos;
- Testes de Estresse que permitam avaliar impactos de condições severas de mercado sobre o Capital;
- Relatórios de adequação do capital.

3. Responsabilidades

A estrutura de gestão de capital do Banco ABC Brasil é composta por diversas áreas com responsabilidades próprias:



3.1. Assembleia Geral dos Acionistas

Responsável pela aprovação das propostas do Conselho de Administração das medidas necessárias para capitalização do Banco de acordo com as necessidades indicadas no Plano Anual de Negócios do Banco.

3.2. Conselho de Administração

Responsável por aprovar o Plano Anual de Negócios, as estratégias e estimativas nele contidas, propondo aos acionistas, caso necessário, as medidas de adequação do capital necessário para o cumprimento do plano, denominado Plano de Contingência de Capital.

3.3. Comitê Executivo

Responsável pela aprovação das premissas econômicas e estratégias a serem utilizadas na formatação do Plano de Negócios e peças orçamentárias integrantes do referido Plano a ser submetido ao Conselho de Administração. Incluindo o planejamento futuro de eventuais necessidades de capital.

3.4. Planejamento

Responsável pela coordenação na elaboração do Plano Anual de Negócios e do Orçamento Anual da instituição de acordo com as premissas e estratégias definidas pela Presidência e Vice Presidências, pelas revisões trimestrais do orçamento (Forecast) e pela avaliação e análises mensais (em conjunto com a Controladoria), da evolução dos negócios em relação aos resultados apurados nos fechamentos mensais do balanço das operações.

Responsável também pela divulgação do Plano Estratégico de Negócios e Orçamento bem como das avaliações de variações em relação aos resultados reais obtidos para a alta administração e para as demais Áreas da Organização de forma a orientar o cumprimento de metas dos diversos segmentos de negócios e dar o suporte as reuniões mensais de avaliação dos negócios.

Esta é a área responsável pela estrutura de Gerenciamento de Capital e pelas Simulações do Plano de Capital e sua divulgação, além do controle e administração de excessos e eventuais necessidades de capital da instituição, conforme a Resolução 3.988, de 30 de junho de 2011. É responsável também pela divulgação da descrição da estrutura de gerenciamento de capital em endereço de acesso público.

3.5. Controladoria

Responsável pelo fechamento mensal das posições de carteiras e resultados do Banco e, em conjunto com Planejamento e Controle Financeiro, da avaliação e análise da evolução dos negócios em relação aos resultados reais apurados nos fechamentos mensais.

Responsável também pela divulgação em bases mensais do Patrimônio de Referência, do Capital Regulamentar Mínimo atingido pelas operações do Banco e pelos Índices de Nível de Capital

(Basileia) apurados com base em critérios e cálculos definidos pelo Banco Central do Brasil.

3.6. Gestão de Riscos

Responsável pela realização periódica das simulações e testes de estresse relativos à Risco de Mercado e Risco de Crédito, de acordo com as políticas relativas. Os resultados destes testes são incorporados aos exercícios do Plano de Capital.

3.7. Departamento Econômico

Responsável pelas análises do ambiente econômico para a instituição, o departamento estabelecerá cenários alternativos através de projeções de índices macroeconômicos, regulares e estressados, e seus impactos nos elementos-chaves do Plano de Capital para a elaboração dos testes de estresse.

3.8. Área de Produtos

Quando da criação e implementação de Novos Produtos, responsável pela estruturação das operações de forma a obter maior eficiência na utilização de capital, além de acompanhar a evolução das operações já praticadas pelo Banco visando possíveis ajustes que resultem em economia na utilização de capital.

3.9. Auditoria Interna

Responsável pela avaliação das informações geradas pela estrutura de gerenciamento de capital, com periodicidade determinada pelo comitê de auditoria, através do seu plano anual.

4. Planejamento Estratégico e Plano de Capital

Anualmente, durante o processo de Planejamento Estratégico, O Banco ABC Brasil elabora o Plano de Capital alinhado com as premissas de negócios e crescimento da Instituição.

São consideradas as premissas de Ativos e Passivos, projeção de Receitas e Despesas e distribuição de Resultados. A partir destas variáveis é feita a projeção do Capital necessário para a cobertura dos Riscos a que o Banco está exposto (Crédito, Mercado, Operacional e de Liquidez).

5. Monitoramento

Mensalmente o nível de utilização de capital é monitorado e trimestralmente o Plano de Capital é revisto para adequação aos resultados realizados e eventuais correções de rota.

6. Plano de Contingência

As eventuais propostas podem conter alternativas considerando a estratégia geral do Banco, o interesse dos acionistas, restrições estatutárias, as condições de mercado, adequações a exigências dos reguladores ou outras considerações explicitadas na referida proposta:

- Aumento de Capital com novos recursos de acionistas;
- Emissão de Dívida Subordinada;
- Revisão da política de distribuição de Dividendos ou Juros sobre Capital (contemplando inclusive possível capitalização dessas distribuições);

Tais propostas devem ser encaminhadas através das Assembleias Gerais Ordinárias em cada ano ou, caso as revisões orçamentárias periódicas indicarem medidas tempestivas, através de Assembleias Gerais Extraordinárias convocadas especificamente ou não para esse fim.

As propostas para distribuição de dividendos ou Juros sobre o Capital devem considerar os limites estabelecidos no Estatuto do Banco além de considerar as necessidades de Capital Mínimo compatível com as atividades e perspectivas de evolução dos negócios em harmonia com a evolução prevista no Plano Estratégico de Negócios.